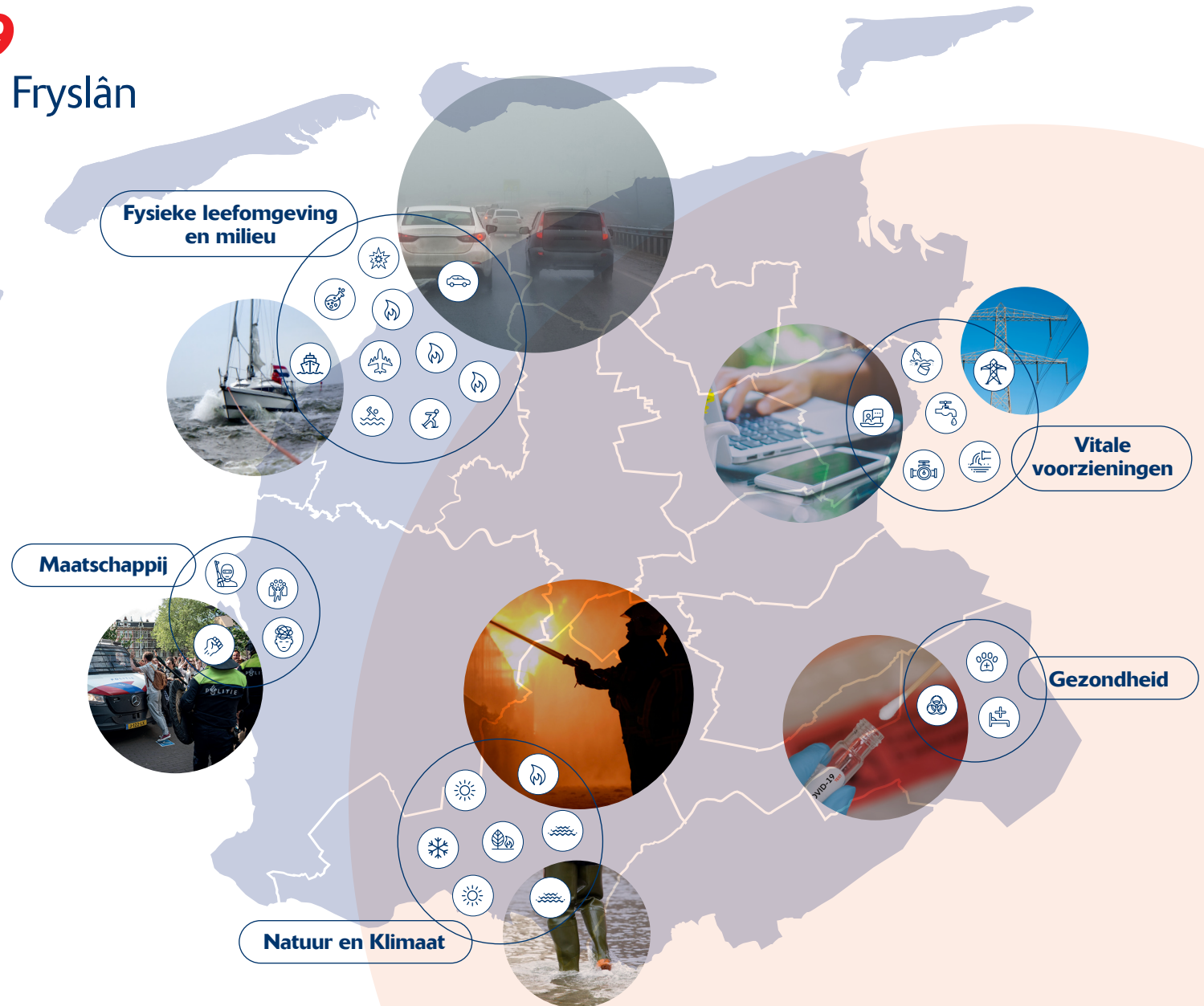


# Regionaal Risicoprofiel

## 2026-2029

Veiligheidsregio Fryslân





# Inhoudsopgave

Samenvatting .....	3
<b>1. Inleiding .....</b>	<b>5</b>
Doel .....	5
Wat is het risicoprofiel? .....	5
Werkwijze .....	6
Proces herziening en vaststelling .....	6
Inventarisatie .....	6
Eigenschappen van risico's .....	7
Veerkracht en capaciteiten analyse .....	7
Kwalitatieve duiding impact op vitale veiligheidsbelangen .....	7
Multi-criteria analyse .....	8
<b>2. Veiligheidsregio Fryslân en Risicofenomenen in beeld .....</b>	<b>9</b>
Veiligheidsregio Fryslân .....	9
Weerbare samenleving .....	9
Geopolitieke en hybride dreiging .....	9
Klimaatverandering .....	10
<b>3. Risicobeeld van Fryslân .....</b>	<b>11</b>
Natuur en klimaat .....	11
Fysieke leefomgeving en milieu .....	11
Vitale voorzieningen .....	11
Gezondheid .....	11
Maatschappij .....	11
Risicodiagram .....	14
Multi-criteria Analyse.....	15
<b>4. Afsluiting .....</b>	<b>18</b>

## Samenvatting

Het regionaal risicoprofiel van de veiligheidsregio Fryslân biedt inzicht in de aanwezige risico's binnen het werkgebied van de veiligheidsregio. Op basis van dit risicoprofiel kan het bestuur strategische beleidskeuzes maken over het te voeren beleid op deze risico's (verder) te voorkomen of het beperken van de effecten van mogelijke incidenten. Daarnaast biedt het risicoprofiel ook een solide basis voor de risicocommunicatie door de veiligheidsregio of gemeente naar haar burgers. Het regionaal risicoprofiel wordt elke vier jaar herzien.

Voor de komende periode van 2026 – 2029 is de vormgeving van het product aangepast ten opzichte van de voorgaande risicoprofielen. In dit rapport is een compacte maar zo compleet mogelijk beeld gegeven van de aanwezige risico's binnen de veiligheidsregio Fryslân. Dit om de leesbaarheid van het product te bevorderen. De volledige risico inventarisatie, eigenschappen van het risico, de capaciteiten-veerkracht analyse, de kwalitatieve duiding en multi-criteria analyse zijn opgenomen in de bijlagen behorende bij dit rapport.

### **Inventarisatie**

Bij het inventariseren van de risico's wordt de landelijke Handleiding regionale risico-inventarisatie en -analyse gehanteerd. Bij deze inventarisatie wordt er gekeken naar de vragen:

- Wat kan ons overkomen? Welke soorten branden, rampen en crises kunnen zich in de regio en omliggende gebieden voordoen?
- Welke risicovolle situaties zijn er in de regio en omliggende gebieden aanwezig?
- Welke toekomstige ontwikkelingen kunnen zich daarin voordoen? Hierbij wordt tevens gekeken naar fenomenen.

Het gaat hierbij alleen om een overzicht van risicovolle situaties met de daarbij behorende kwetsbaarheden die kunnen leiden tot een ramp, crisis of grote brand. In de risico analyse wordt aan de hand van de inventarisatie een analyse gemaakt van de omvang van de risico's. Dit gebeurt door, per scenario, inzichtelijk te maken wat de impact en de waarschijnlijkheid van een scenario zijn op basis van 5 thema's behorende bij de landelijke methodiek. Daarnaast wordt er een capaciteiten/veerkracht inventarisatie gemaakt op de manier van voorkomen en bestrijden per scenario. Bij deze risico analyse wordt veelvuldig gebruik gemaakt van de kennis en kunde van onze partners. Hieruit volgt een risicodiagram waarin alle relevante scenario's zijn weggezet op impact versus waarschijnlijkheid.

Naast inventariseren en analyseren van de aanwezige risico's binnen de regio, wordt er ook gekeken naar toekomstige ontwikkelingen en fenomenen. Deze kunnen nu of in de toekomst van invloed zijn op de mate van impact en waarschijnlijkheid van één van de risico's. Uit de expertsessies met partners en de consultaties bij o.a. de Friese gemeenten zijn er drie onderliggende ontwikkelingen die mogelijk nu en in de toekomst van invloed kunnen zijn op het risicobeeld: Weerbare samenleving, Geopolitieke en hybride drieging, klimaatverandering. Deze zijn meegenomen in deze actualisatie van het regionaal risicoprofiel.

De volledige inventarisatie en analyse hebben geleid tot tweeëndertig scenario's die zijn weergegeven in het risicodiagram en analyse matrix in hoofdstuk 3 van dit document.



## Regionale risicokenmerken



Waterrijk gebied



Toeristenseizoen



Uitgestrekt gebied



Veel evenementen



Input vanuit  
30 organisaties  
en meer dan  
60 experts  
Congres risico's  
in Fryslân

## Ontwikkelingen die van invloed zijn:



Weerbare samenleving



Geopolitieke en hybride dreiging



Klimaatverandering

## Nieuwe landelijke methodiek

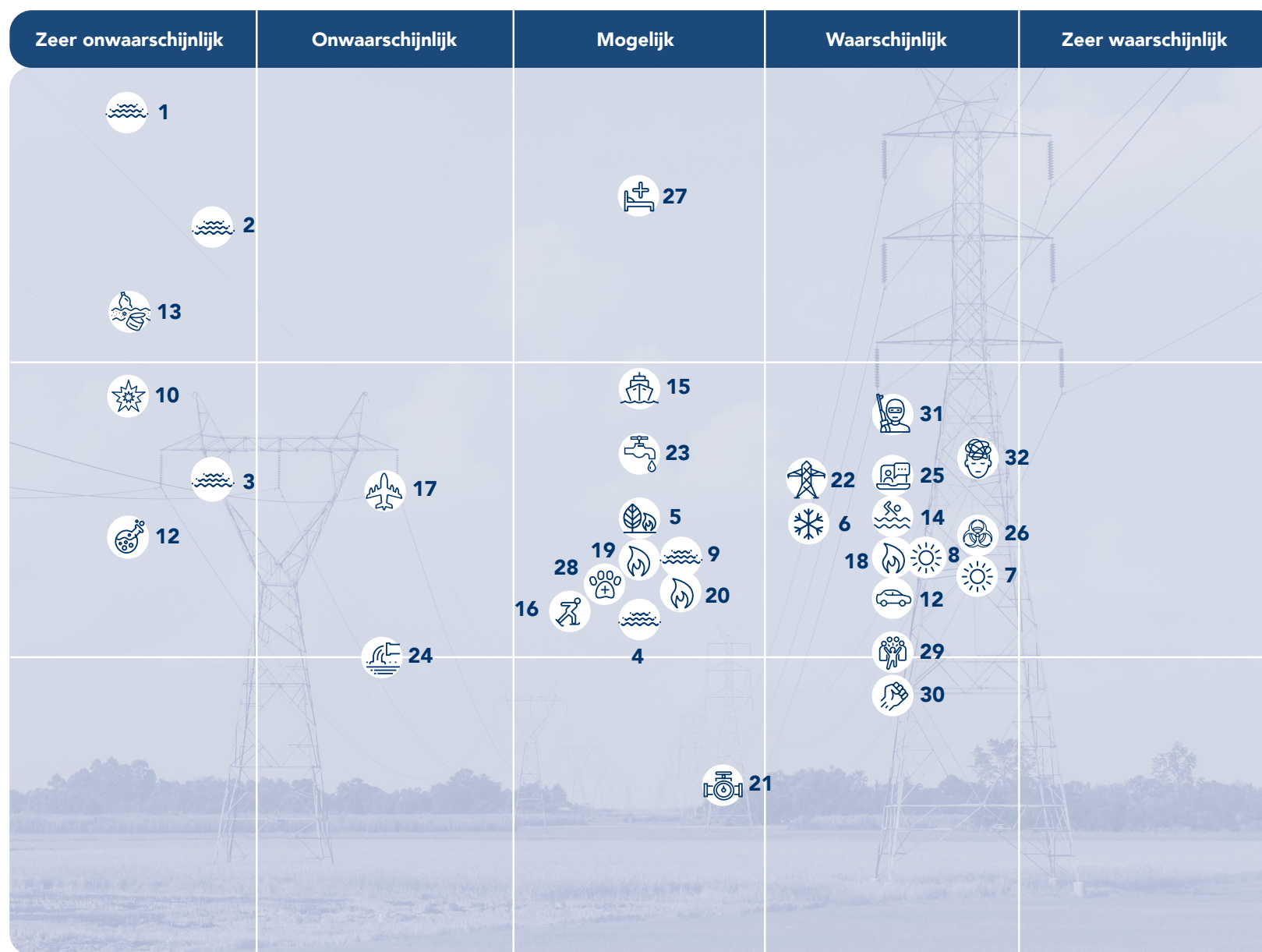


Veerkracht en capaciteiten analyse



Multi-factor analyse

## Risicodiagram



## Legenda

- 1 Overstroming uit zee
- 2 Overstroming vaste wal
- 3 Overstroming eiland
- 4 Overstroming polder
- 5 Natuurbrand
- 6 Koudegolf
- 7 Hittegolf
- 8 Droogte
- 9 Wateroverlast
- 10 Explosie
- 11 Toxisch incident
- 12 Incident wegverkeer
- 13 Vervuiling Waddenzee
- 14 Incident waterrecreatie
- 15 Incident beroepsvaart
- 16 Incident natuurijs
- 17 Incident vliegtuig
- 18 Brand in kwetsbaar object
- 19 Brand bij evenement in gebouw
- 20 Brand in binnenstad
- 21 Uitval gasvoorziening
- 22 Uitval electriciteitsvoorziening
- 23 Verontreiniging drinkwater
- 24 Uitval waterzuivering
- 25 Uitval spraak- en datacommunicatie
- 26 Besmettingsgevaar
- 27 Ziektegolf
- 28 Dierziekten
- 29 Paniek in menigte
- 30 Rellen
- 31 Aanslag
- 32 Persoon verward gedrag

## Vervolg

Het definitieve risicoprofiel vormt input voor het beleidsplan 2027 - 2030  
**Definitieve vaststelling:** Bestuurscommissie veiligheid december 2026



# 1. Inleiding

## Doel

Het doel van een regionaal risicoprofiel is om inzicht te bieden in de aanwezige risico's binnen het grondgebied van een veiligheidsregio. Met dit inzicht kan het bestuur strategische beleidskeuzes maken over het te voeren beleid om deze risico's (verder) te voorkomen of het beperken van de uitwerkingen van mogelijke incidenten. Daarnaast biedt het risicoprofiel ook een solide basis voor de risicocommunicatie door een veiligheidsregio of gemeente naar haar burgers.

## Wat is het risicoprofiel?

Het risicoprofiel is de inventarisatie en analyse van (alle) aanwezige risico's binnen een veiligheidsregio. Hierbij zijn ook de risico's van de naastgelegen veiligheidsregio's meegenomen. Voor Fryslân is dit bijvoorbeeld een overstroming vanuit zee, die zich niet alleen in Fryslân voordoen maar zich ook in de provincie Groningen kan voordoen.

De inventarisatie van de risico's omvat een overzicht van de aanwezige risicovolle situaties en de daarbij horende soorten incidenten die zich voor kunnen doen op het grondgebied van de veiligheidsregio. In de Wet veiligheidsregio's (Wvr) is in artikel 15 de verplichting opgenomen om een risicoprofiel van de veiligheidsregio op te stellen.

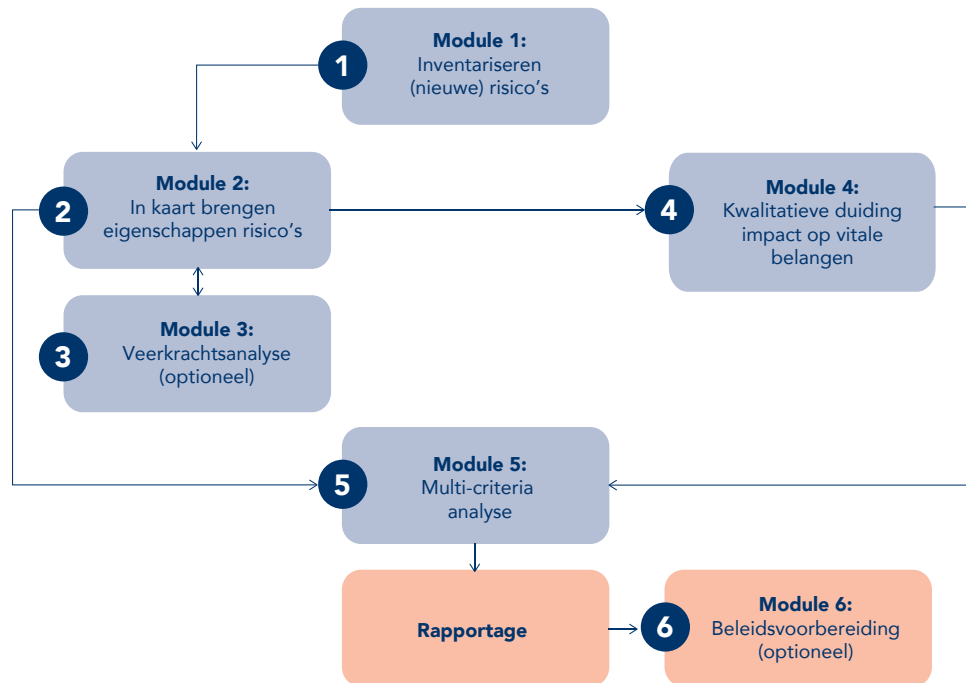
De analyse vergelijkt, beoordeelt en interpreteert de verschillende soorten risico's en zet deze af op een zogenaamd risicodiagram en een multi-criteria analyse. Hierdoor worden alle verschillende risico's - uiteenlopend van een overstroming tot een natuurbrand of aanslag - vergelijkbaar in een beeld weergegeven.

Met dit beeld kunnen strategische beleidskeuzes gemaakt worden over de ambities en te ondernemen acties door de veiligheidsregio en haar partners.

Het risicoprofiel biedt input voor diverse beleidsstukken waaronder het beleidsplan. Daarnaast worden de diverse incidentbestrijdingsplannen/ gebaseerd op de aanwezige risico's binnen de veiligheidsregio Fryslân, waardoor het regionaal risicoprofiel als basis wordt gebruikt.



## Werkwijze



Bovenstaand stroomschema is een visuele weergave van het (nieuwe) proces<sup>1</sup> die wordt doorlopen. De modules geven handvaten om de risico's te duiden. Hierbij is gebruikgemaakt van nieuwe maar ook historisch beschikbare data. Module 6 valt buiten het opstellen van het regionaal risicoprofiel.

## Proces herziening en vaststelling

Een veiligheidsregio is verplicht om elke vier jaar het regionaal risicoprofiel te herzien en opnieuw vast te stellen. Dit gebeurt doormiddel van het aangaan van een breed traject. Bij de herziening worden veel partners betrokken, zowel overheden als niet-overheden. Tijdens dit traject is bijvoorbeeld een grootschalig congres geweest. Tijdens het congres Risico in Fryslân zijn vele partners in gesprek gegaan over de risico's en is er input geleverd tijdens de risicomarkt. Het samenwerken aan het regionaal risicoprofiel maakt dat het een breed gedragen product is en dat iedereen hiermee uit de voeten kan.

## Inventarisatie

Per veiligheidsthema wordt op basis van een uitgebreide inventarisatie de risico's in kaart gebracht. De inventarisatie heeft plaatsgevonden aan de hand van de nieuwe Handleiding regionale risicoinventarisatie en -analyserandelijke. Het gaat in dit hoofdstuk om de vraag: Wat kan ons overkomen? Welke soorten branden, rampen en crises kunnen zich in de regio en omliggende gebieden voordoen? Welke risicovolle situaties zijn er in de regio en omliggende gebieden aanwezig? Welke toekomstige ontwikkelingen kunnen zich daarin voordoen? Het gaat hierbij alleen om een overzicht van risicovolle situaties met de daarbij behorende kwetsbaarheden die kunnen leiden tot een ramp, crisis of grote brand. Overige brandrisico's en/of zorgrisico's, zoals ook is geadviseerd vanuit het landelijke project, vallen buiten het regionaal risicoprofiel. Deze risico's zijn in een ander traject in beeld gebracht (Incident-risicoprofiel Fryslân en zorgrisicoprofiel) en worden ook binnen dat kader verder doorontwikkeld.

<sup>1</sup>Sinds 2024 is er een nieuwe landelijke methodiek voor het RRP: Handleiding regionale risico-inventarisatie en -analyse



### Eigenschappen van risico's

Overzicht van de risico's op rampen en crisis waar de Friese gemeenten mee te maken kunnen krijgen. Dit overzicht geeft een beschrijving per thema en gekoppelde risico's en een visuele weergave per thema.

Voor de inventarisatie die ten grondslag ligt aan dit overzichtsdokument is o.a. gebruik gemaakt van de professionele risicokaart, databases van het CBS, Politiregistraties, prognoses KNMI en van bestaande (ramp)bestrijdingsplannen en incidentbestrijdingsplannen. Daarnaast is er actief input opgehaald bij partners.

### Veerkracht en capaciteiten analyse

In de veerkracht en capaciteiten analyse wordt per scenario een beeld geschetst waaruit blijkt of de capaciteit voldoende is of niet en wat daar eventueel aan moet worden gedaan om deze wel op het minimale niveau te krijgen. Bij het bepalen van de capaciteiten wordt ingezoomd op welke repressieve capaciteit voorhanden is en wat er aan 'de voorkant' aan gedaan kan worden. Bij dit laatste moet gedacht worden aan voorbereiding op en voorkoming van incidenten. In de conclusie wordt tot slot een overzicht gegeven van alle capaciteiten.

### Kwalitatieve duiding impact op vitale veiligheidsbelangen

Bij deze analyse wordt aan de hand van de inventarisatie een analyse gemaakt van de omvang van de risico's. Dit gebeurt door, per scenario, inzichtelijk te maken wat de impact en de waarschijnlijkheid van een scenario zijn. Om dit te kunnen bepalen wordt aan de hand van de landelijke handreiking een analyse gemaakt over een zestal vitale belangen en bijbehorende impactcriteria.

Impact

Vitale belangen	Impactcriteria
<b>Territoriale veiligheid</b>	Aantasting van de integriteit van het grondgebied
<b>Fysieke veiligheid</b>	<ul style="list-style-type: none"><li>• Doden</li><li>• Ernstig gewonden en chronisch zieken</li><li>• Lichamelijk lijden (gebrek aan primaire levensbehoeften)</li></ul>
<b>Economische veiligheid</b>	Kosten
<b>Ecologische veiligheid</b>	Langdurige aantasting van natuur en milieu (flora en fauna)
<b>Sociale politieke stabiliteit</b>	<ul style="list-style-type: none"><li>• Verstoring van het dagelijks leven</li><li>• Aantasting van positie van het lokale en regionale openbaar bestuur</li><li>• Sociaal psychologische impact</li></ul>
<b>Veiligheid cultureel erfgoed</b>	Aantasting cultureel erfgoed



Om de bovenstaande criteria meetbaar te maken, wordt elk criterium (per scenario) ingeschaald in vijf klassen: A-B-C-D-E. Hierbij geldt de volgende doorvertaling van deze klassen:

- A: Beperkt gevolg
- B: Aanzienlijk gevolg
- C: Ernstig gevolg
- D: Zeer ernstig gevolg
- E: Catastrofaal gevolg

#### Waarschijnlijkheid

Om een zo gedegen mogelijke afweging te maken worden de volgende bronnen gebruikt per scenario om de waarschijnlijkheid te kunnen bepalen:

- Casuïstiek,
- Statistiek,
- Faalgegevens,
- Strategieën en actoranalyses,
- Expertjudgement.

Vooral statistiek, casuïstiek en expertjudgement zijn voor de totstandkoming van de scenario's gebruikt. Hieronder zijn de waarschijnlijkheidsklassen in een kort overzicht weergegeven:

Klasse	% waarschijnlijkheid	Kwalitatieve omschrijving
A	< 0.05	Zeer onwaarschijnlijk
B	0.05 - 0.5	Onwaarschijnlijk
C	0.5 - 5	Mogelijk
D	5 - 50	Waarschijnlijk
E	50 - 100	Zeer waarschijnlijk

Een uitgebreide uitwerking van de systematiek en de scenario's is terug te vinden in deze analyse.

#### Multi-criteria analyse

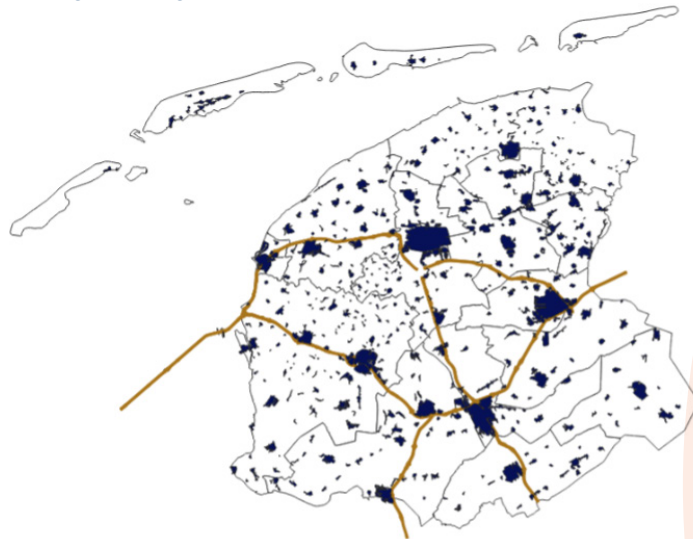
Bij deze analyse zorgen voor een samenvatting van de inventarisaties in module 2 en module 4. Er wordt hierin gekeken naar de samenhang en verbinding tussen de risico's. Daarvoor wordt een rangschikking gemaakt van alle risico's vanuit vier verschillende perspectieven. Deze perspectieven worden lenzen genoemd. Risico's (crisistypen) zijn zo binnen de lenzen vergelijkbaar maar niet tussen lenzen. Wel kunnen de verschillende lenzen in samenhang informatie geven over het 'risicolandschap' binnen de regio. De vier perspectieven/lenzen die in deze module worden uitgewerkt zijn:

1. Hoe erg is het? (Feitelijke impact, verbondenheid en complexiteit)
2. Waarschijnlijkheid (Kans van optreden, voorspelbaarheid/onzekerheid)
3. Perceptie (Verwachte maatschappelijke impact)
4. Bewegelijkheid en (on)bekendheid (Ontwikkelingen/trends, beweeglijkheid/toename, mate van bekendheid)

## 2. Veiligheidsregio Fryslân en risicofenomenen in beeld

### Veiligheidsregio Fryslân

De bestuurlijke grenzen van Veiligheidsregio Fryslân vallen samen met die van de Provincie Fryslân. De regio bestaat uit 18 gemeenten en kenmerkt zich vooral als rurale regio met een aantal sterke stedelijke kernen, waaronder bijvoorbeeld Leeuwarden, Heerenveen, Drachten en Sneek. Het inwoneraantal bedraagt 664.222 (CBS, 2025). Daarnaast bestaat een groot deel van de regio uit water in de vorm van een aantal grote meren. Deze meren, in combinatie met de Waddenzee maken dat de provincie gedurende het hele jaar in trek is bij toeristen die vooral in het zomerseizoen in groten getale in de provincie recreëren. Daarnaast maken vier Waddeneilanden onderdeel uit van de Veiligheidsregio.



### Weerbare samenleving

De vele uitdagingen rondom veiligheid en de daarbij horende risico's vragen om een weerbare samenleving, waarin inwoners zelfredzaam zijn, de basisbehoeften van inwoners vervuld blijven, en de continuïteit van de maatschappij wordt gewaarborgd. Rapportages van de NCTV onderstrepen de urgentie van die weerbaarheid<sup>1</sup>. Daarin wordt geschetst dat vitale systemen – zoals energievoorziening, drinkwatervoorziening, telecommunicatie en betalingsverkeer – worden geconfronteerd met een stapeling van uiteenlopende dreigingen: verstoringen vitale processen, natuurlijke en moedwillige dreigingen (bijv. cyberaanvallen, sabotage, spionage). In deze dynamische en onvoorspelbare veranderende wereld is een weerbare samenleving niet langer een optie, maar een noodzakelijkheid. Een samenleving is weerbaar wanneer zij schokken kan opvangen, herstellen en zich aanpassen zonder in chaos te vervallen. Dit is van belang op individueel, organisatorisch én maatschappelijk niveau.

Daarnaast kenmerkt weerbaarheid zich door het aanpassingsvermogen van inwoners en gemeenschappen om zich tegen verstoringen of ontwrichtingen te beschermen. Samen met alle gemeenten in Fryslân speelt Veiligheidsregio Fryslân een actieve en coördinerende rol in de ontwikkeling naar een weerbare en veerkrachtige samenleving.

### Geopolitieke en hybride dreiging

Door oorlogen, geopolitieke spanningen en groeiende competitie tussen grootmachten is de wereld rondom Nederland en de Europese Unie instabieler geworden. De Europese veiligheids-situatie<sup>2</sup> is daardoor in rap tempo verslechterd.

<sup>1</sup> Dreigingslandschap Vitale Infrastructuur, Nationaal Coördinator Terrorisbestrijding en Veiligheid (NCTV), 24-07-2025

<sup>2</sup> Trendanalyse Nationale Veiligheid 2024 – Hoofdrapport', Analistennetwerk Nationale Veiligheid, 2024. 'Nederland in een fragmenterende wereldorde', WRR.



De Nederlandse vitale infrastructuur wordt geconfronteerd met een stapeling van uiteenlopende, toenemende en veranderende dreigingen. Bij deze dreigingen, waaronder geopolitieke spanningen, zijn ook hybride dreiging denkbaar.

De combinatie van geopolitieke spanningen en de groeiende dreiging van hybride conflicten creëert een situatie waarin diverse dreigingen elkaar versterken en een grote impact kunnen hebben op de samenleving. Dit thema komt naar voren in de analyse, landelijke rapportage en gesprekken met experts. Daarom maakt dit thema ook deel uit van de waarschijnlijkheid en verloop van meerdere scenario's.

De Veiligheidsregio bereidt zich voor en de achter de schermen steeds meer en beter voor op de gevolgen van deze dreigingen en maakt daarbij gebruik van het brede netwerk aan partners.

### **Klimaatverandering**

Het klimaat ontwikkelt en verandert continu. In de regio komt extreem weer steeds vaker voor, met bijvoorbeeld grote hoeveelheden neerslag en wateroverlast als gevolg. Een groot deel van de regio ligt onder zeeniveau het afvoeren van water (en vasthouden van water in drogere perioden) belangrijk zijn voor een regio als Fryslân.

De laatste jaren hebben laten zien dat de verandering van het klimaat een steeds nadrukkelijker druk legt op de hulpdiensten door grote stormen in de zomer en wateroverlast door hevige regenbuien. Daarnaast speelt ook het fenomeen droogte steeds meer, wat invloed heeft op hittegolven en natuurbranden binnen de regio.

Een andere bijkomstigheid van de veranderingen in het klimaat is dat duurzaamheid een steeds grotere rol krijgt binnen onze

samenleving. Het toepassen van nieuwe energiebronnen en het vervangen van fossiele brandstoffen gaat met een sneltreinvaart. Dit brengt risico's met zich mee die van invloed kunnen zijn op de fysieke leefomgeving.

Dit alles leidt ertoe dat het thema klimaatverandering op meerdere plekken terugkomt in de inventarisatie van risico's maar ook in de analyse van die risico's en daarom ook deel uitmaakt van meerdere scenario's.



## 3. Risicobeeld van Fryslân

### Natuur en klimaat

Binnen het thema natuur en klimaat zijn er 4 crisistypen gedefinieerd: overstromingen, natuurbranden, extreem weer en aardbevingen. Op basis van de inventarisatie blijkt dat aardbevingen een relatief beperkte impact zouden hebben op de regio daar waar overstromingen bijvoorbeeld – met relatief veel vierkante kilometers binnen overstromingsgebied – een relatief hoge impact zal hebben op de regio.

Dit maakt dat er voor de crisistypen aardbevingen geen specifieke scenario's worden meegenomen in de risico analyse. Voor extreem weer, natuurbranden en overstromingen worden per type wel één of meer scenario's uitgewerkt. Extreem weer en de vele vormen daarvan zullen de komende jaren nadrukkelijk de aandacht houden omdat recente voorbeelden laten zien dat de frequentie van extreem weer toe lijkt te nemen en ook de impact langzaam groter lijkt te worden. Dit komt terug in het fenomeen van klimaatverandering.

### Fysieke leefomgeving en milieu

Binnen het thema fysieke leefomgeving en milieu omgeving worden er 5 crisistypen gedefinieerd, Ongevallen met chemische stoffen, verkeersongevallen weg/water/luchtvaart en branden in gebouwde omgeving. Dergelijke scenario's krijgen ook buiten het regionaal risicoprofiel aandacht in de vorm van bijvoorbeeld rampbestrijdingsplannen en vakbekwaamheidsprogramma's binnen de Veiligheidsregio.

### Vitale voorzieningen

Binnen het thema vitale infrastructuur zijn 5 crisistypen gedefinieerd: verstoring gas/warmte voorziening, verstoring elektriciteitsvoorziening, verstoring drinkwatervoorziening, verstoring rioolwaterafvoer en afvalwaterzuivering, verstoring telecommunicatie en ICT. Meerdere crisistypen zijn relevant binnen dit thema, waardoor er meerdere scenario's zijn opgenomen in de risico analyse. Extra aandacht zal de komende jaren uitgaan voor verstoringen. De laatste jaren laten zien dat incidenten op dit thema steeds verstrekender gevolgen hebben voor de maatschappij en het functioneren van bedrijven, instellingen en de samenleving. Daarnaast zien we een uiteenlopende, toenemende en veranderende dreiging en groeiende competitie tussen grootmachten. Daarom komen beide terug in de fenomenen analyse als weerbare samenleving en geopolitieke en hybride dreiging.

### Gezondheid

Binnen het thema gezondheid zijn 2 crisistypen gedefinieerd: Humane infectieziekten en dierziekten. Beide crisistypen zijn relevant binnen dit thema voor de regio, waardoor er meerdere scenario's hiervoor zijn uitgewerkt, waaronder een ziektegolf.

### Maatschappij

Binnen het thema maatschappij zijn 3 crisistypen gedefinieerd: verstoring publieksveiligheid evenementen, rel rondom demonstraties en andere manifestaties en extreem geweld in openbare ruimte. Aangezien alle crisistypen als relevant worden gezien zijn er meerdere scenario's binnen dit thema uitgewerkt. Dergelijke scenario's krijgen ook buiten het regionaal risicoprofiel aandacht in de vorm van bijvoorbeeld informatiekaarten en vakbekwaamheidsprogramma's binnen de Veiligheidsregio.



Natuur en Klimaat			
	Crisistype	Incidenttype	Scenario
	<b>Overstromingen</b>	Overstroming vanuit zee	1. Overstroming uit zee 2. Overstroming vaste wal 3. Overstroming eiland
		Vollopen van de polder	4. Overstroming polder
	<b>Natuurbranden</b>	Bosbrand	5. Natuurbrand
	<b>Extrem weer</b>	Koudegolf, sneeuw en ijzel	6. Koudegolf
		Hittegolf	7. Hittegolf
		Droogte	8. Droogte
		Wateroverlast	9. Wateroverlast

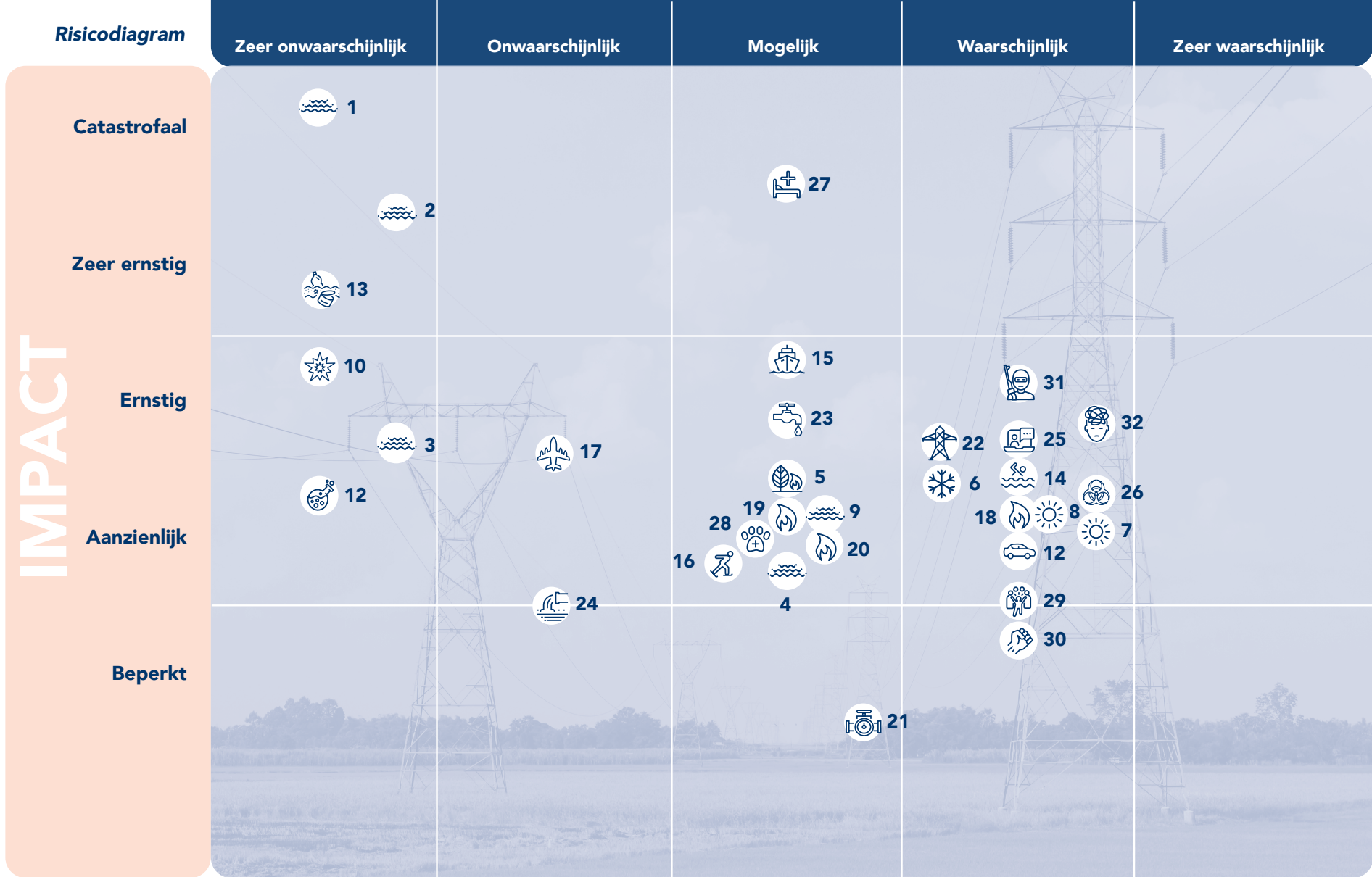
Fysieke Leefomgeving en milieu			
	Crisistype	Incidenttype	Scenario
	<b>Ongevallen chemische stoffen</b>	Incident stationaire inrichting	10. Explosie 11. Toxisch incident
	<b>Verkeers-ongevallen weg</b>	Verkeersincident weg	12. Incident wegverkeer
	<b>Verkeers-ongevallen water</b>	Incident op ruim water	13. Vervulling waddenzee
		Incident waterrecreatie en pleziervaart	14. Incident waterrecreatie
		Incident beroepsvaart (anders dan met gevaarlijke stoffen)	15. Incident beroepsvaart
		Incident waterrecreatie en pleziervaart	16. Incident natuurijs
	<b>Verkeers-ongevallen luchtvaart</b>	Incident bij start of landing, op of om een luchtvaartterrein	17. Incident vliegtuig
	<b>Branden in gebouwde omgeving</b>	Brand in gebouw met niet of verminderd zelfredzame personen	18. Brand in kwetsbaar object
		Brand in gebouw met een grootschalige publieksfunctie	19. Brand bij evenement in gebouw
		Brand in dichte binnensteden	20. Brand in binnenstad



Vitale voorzieningen			
	Crisistype	Incidenttype	Scenario
	<b>Uitval/verstoring gas/warmtevoorzieningen</b>	Uitval gasvoorzieningen	21. Uitval gasvoorziening
	<b>Verstoring elektriciteitsvoorzieningen</b>	Uitval elektriciteitsvoorzieningen	22. Uitval elektriciteitsvoorziening
	<b>Verstoring drinkwatervoorzieningen</b>	Verontreiniging in het drinkwaternet	23. Verontreiniging drinkwater
	<b>Verstoring rioolwaterafvoer en afvalwaterzuivering</b>	Uitval afvalwaterzuivering	24. Uitval waterzuivering
	<b>Verstoring telecommunicatie en ICT</b>	Uitval voorzieningen voor spraak- en datacommunicatie	25. Uitval spraak- en datacommunicatie

Gezondheid			
	Crisistype	Incidenttype	Scenario
	<b>Humane infectieziekten</b>	Bestemmingsgevaar via contactmedia	26. Besmettingsgevaar
		Ziektegolf besmettelijke ziekte	27. Ziektegolf
	<b>Dierziekten</b>	Dierziekten overdraagbaar op mens (zoönose)	28. Dierziekten

Maatschappij			
	Crisistype	Incidenttype	Scenario
	<b>Verstoring publiekveiligheid evenementen</b>	Paniek in menigten, tijdens grote festiviteiten, concerten en demonstraties	29. Paniek in menigte
	<b>Rel rondom demonstraties en andere manifestaties</b>	Rel rondom demonstraties en andere manifestaties	30. Rellen rondom demonstraties of manifestaties
	<b>Extrem geweld in openbare orde</b>	Aanslag op plaatsen waar veel mensen bijeenkomen	31. Terreur aanslag
		Persoon verward gedrag	32. Persoon verward gedrag



**Legenda**

- |                           |                                     |                                 |                                   |  |                       |                            |
|---------------------------|-------------------------------------|---------------------------------|-----------------------------------|--|-----------------------|----------------------------|
| 1  Overstroming uit zee   | 6  Koudegolf                        | 11  Toxisch incident inrichting | 16  Incident natuurijs            | 21  Uitval gasvoorziening              | 26  Besmettingsgevaar | 31  Aanslag                |
| 2  Overstroming vaste wal | 7  Hittegolf                        | 12  Incident wegverkeer         | 17  Incident vliegtuig            | 22  Uitval elektriciteitsvoorziening   | 27  Ziektegolf        | 32  Persoon verward gedrag |
| 3  Overstroming eiland    | 8  Droogte                          | 13  Vervuiling Waddenzee        | 18  Brand in kwetsbaar object     | 23  Verontreiniging drinkwater         | 28  Dierziekten       |                            |
| 4  Overstroming polder    | 9  Wateroverlast                    | 14  Incident waterrecreatie     | 19  Brand bij evenement in gebouw | 24  Uitval waterzuivering              | 29  Paniek in menigte |                            |
| 5  Natuurbrand            | 10  Explosie stationaire inrichting | 15  Incident beroepsvaart       | 20  Brand in binnenstad           | 25  Uitval spraak- en datacommunicatie | 30  Rellen            |                            |



### Multi-criteria Analyse

Aan de hand van uitwerkingen in module 1 t/m 4 wordt elk scenario vanuit een 'lens' bekeken. Een lens is een bepaalde invalshoek om naar een risico/scenario te kijken. Er zijn 4 lenzen in deze module:

- 1 Impact
- 2 Waarschijnlijkheid
- 3 Perceptie
- 4 Beweeglijkheid

Bij elke lens staan één of meerdere criteria. Aan deze criteria zijn scores gekoppeld. Veiligheidsregio Fryslân heeft bovenop deze scores nog een eigen aanvulling gedaan op de nieuwe module. Aan de scores zijn tevens kleurcodes gekoppeld. De kleuren van een stoplicht worden gehanteerd om zo tot snel inzicht te komen bij welk lens en scenario er sprake is van een hoge of lage score.

<b>GROEN</b>	Lens niet van toepassing
<b>ORANJE</b>	Lens van toepassing
<b>ROOD</b>	Lens van toepassing in ernstige mate



Mate van toepassing	Impact (Lens 1)	Waarschijnlijkheid (Lens 2)	Perceptie (Lens 3)	Beweeglijkheid en (on)bekendheid (Lens 4)
<b>ROOD</b> In ernstige mate van toepassing	<ul style="list-style-type: none"> <li>• Overstroming uit zee</li> <li>• Overstroming vaste wal</li> <li>• Overstroming eiland</li> <li>• Explosie</li> <li>• Vervuiling Waddenzee</li> <li>• Uitval elektriciteitsvoorziening</li> <li>• Ziektegolf</li> </ul>	<ul style="list-style-type: none"> <li>• Koudegolf</li> <li>• Hittegolf</li> <li>• Droogte</li> <li>• Wateroverlast</li> <li>• Brand in kwetsbaar object</li> <li>• Brand in binnenstad</li> <li>• Uitval gasvoorziening</li> <li>• Uitval elektriciteitsvoorziening</li> <li>• Verontreiniging drinkwater</li> <li>• Uitval spraak- en datacommunicatie</li> <li>• Incident waterrecreatie</li> <li>• Incident beroepsvaart</li> <li>• Incident natuurijis</li> <li>• Incident wegverkeer</li> <li>• Besmettingsgevaar</li> <li>• Dierziekten</li> <li>• Ziektegolf</li> <li>• Paniek in menigte</li> <li>• Rellen</li> <li>• Aanslag</li> <li>• Persoon verward gedrag</li> </ul>	<ul style="list-style-type: none"> <li>• Droogte</li> <li>• Wateroverlast</li> <li>• Uitval gasvoorziening</li> <li>• Uitval elektriciteitsvoorziening</li> <li>• Verontreiniging drinkwater</li> <li>• Uitval spraak- en datacommunicatie</li> <li>• Rellen</li> <li>• Aanslag</li> </ul>	<ul style="list-style-type: none"> <li>• Uitval spraak- en datacommunicatie</li> </ul>
<b>ORANJE</b> Van toepassing	<ul style="list-style-type: none"> <li>• Overstroming Polder</li> <li>• Natuurbrand</li> <li>• Koudegolf</li> <li>• Hittegolf</li> <li>• Droogte</li> <li>• Wateroverlast</li> <li>• Brand in kwetsbaar object</li> <li>• Brand bij evenement in gebouw</li> <li>• Brand in binnenstad</li> <li>• Toxisch incident</li> <li>• Uitval gasvoorziening</li> <li>• Verontreiniging drinkwater</li> <li>• Uitval waterzuivering</li> <li>• Uitval spraak- en datacommunicatie</li> <li>• Incident vliegtuig</li> <li>• Incident waterrecreatie</li> </ul>	<ul style="list-style-type: none"> <li>• Overstroming polder</li> <li>• Natuurbrand</li> <li>• Brand bij evenement in gebouw</li> <li>• Explosie</li> <li>• Toxisch incident</li> <li>• Vervuiling Waddenzee</li> <li>• Uitval waterzuivering</li> <li>• Incident vliegtuig</li> </ul>	<ul style="list-style-type: none"> <li>• Natuurbrand</li> <li>• Vervuiling Waddenzee</li> <li>• Uitval waterzuivering</li> <li>• Ziektegolf</li> <li>• Persoon verward gedrag</li> </ul>	<ul style="list-style-type: none"> <li>• Vervuiling Waddenzee</li> </ul>



Mate van toepassing	Impact (Lens 1)	Waarschijnlijkheid (Lens 2)	Perceptie (Lens 3)	Beweeglijkheid en (on)bekendheid (Lens 4)
<b>ORANJE</b> Van toepassing	<ul style="list-style-type: none"> <li>• Incident beroepsvaart</li> <li>• Incident natuurijs</li> <li>• Incident wegverkeer</li> <li>• Besmettingsgevaar</li> <li>• Dierziekten</li> <li>• Paniek in menigte</li> <li>• Rellen</li> <li>• Aanslag</li> <li>• Persoon verward gedrag</li> </ul>			
<b>GROEN</b> Niet van toepassing	<ul style="list-style-type: none"> <li>• Geen</li> </ul>	<ul style="list-style-type: none"> <li>• Overstroming uit zee</li> <li>• Overstroming vaste wal</li> <li>• Overstroming eiland</li> </ul>	<ul style="list-style-type: none"> <li>• Overstroming uit zee</li> <li>• Overstroming vaste wal</li> <li>• Overstroming eiland</li> <li>• Overstroming polder</li> <li>• Koudegolf</li> <li>• Hittegolf</li> <li>• Brand in kwetsbaar object</li> <li>• Brand bij evenement in gebouw</li> <li>• Brand in binnenstad</li> <li>• Explosie</li> <li>• Toxisch incident</li> <li>• Incident vliegtuig</li> <li>• Incident waterrecreatie</li> <li>• Incident beroepsvaart</li> <li>• Incident natuurijs</li> <li>• Incident wegverkeer</li> <li>• Besmettingsgevaar</li> <li>• Dierziekten</li> <li>• Paniek in menigte</li> </ul>	<ul style="list-style-type: none"> <li>• Overstroming uit zee</li> <li>• Overstroming vaste wal</li> <li>• Overstroming eiland</li> <li>• Overstroming polder</li> <li>• Natuurbrand</li> <li>• Koudegolf</li> <li>• Hittegolf</li> <li>• Droogte</li> <li>• Wateroverlast</li> <li>• Brand in kwetsbaar object</li> <li>• Brand bij evenement in gebouw</li> <li>• Brand in binnenstad</li> <li>• Explosie</li> <li>• Toxisch incident</li> <li>• Uitval gasvoorziening</li> <li>• Uitval elektriciteitsvoorziening</li> <li>• Verontreiniging drinkwater</li> <li>• Uitval waterzuivering</li> <li>• Incident vliegtuig</li> <li>• Incident waterrecreatie</li> <li>• Incident beroepsvaart</li> <li>• Incident natuurijs</li> <li>• Incident wegverkeer</li> <li>• Besmettingsgevaar</li> <li>• Dierziekten</li> <li>• Ziektegolf</li> <li>• Paniek in menigte</li> <li>• Rellen</li> <li>• Aanslag</li> <li>• Persoon verward gedrag</li> </ul>



## 4. Afsluiting

Met de herziening van het regionaal risicoprofiel voor Veiligheidsregio Fryslân is er een nieuw risicoprofiel opgeleverd voor de periode 2026 - 2029. Het vaststellen van dit document voor deze periode wil niet zeggen dat de risico's niet zullen veranderen in de tussentijd. Over de genoemde periode zal er jaarlijks een check op de actuele situatie plaatsvinden. Het opstellen van het beleidsplan veiligheid van Veiligheidsregio Fryslân zal een moment zijn waar het regionaal risicoprofiel nogmaals tegen het licht wordt gehouden en waar nodig wordt aangepast, in overleg met de relevante partners. Hierbij wordt ook gemeenten gevraagd mee te denken over de risicoprioritering als input voor het beleidsplan veiligheid.

### Bijlagen

- Risico inventarisatie (module 1)
- Eigenschappen van risico's (module 2)
- Capaciteiten/veerkracht analyse (module 3)
- Kwalitatieve duiding op de impact (module 4)
- Multi-criteria analyse (module 5)